

ଭାରତରେ ନିର୍ବାଚନ ବ୍ୟବସ୍ଥା

ନିର୍ବାଚନ ଦେଶର ସମସ୍ତ ସାବାଳକ ନାଗରିକମାନଙ୍କୁ ସରକାର ଗଠନ ପ୍ରକ୍ରିୟାରେ ଭାଗନେବାରେ ସମ୍ମତ କରିଥାଏ । ଆମ ଦେଶରେ ବାରମ୍ବାର ନିର୍ବାଚନ ହେବାର ତୁମ୍ଭେମାନେ ନିଶ୍ଚୟ ଅନୁଧ୍ୟାନ କରିଥିବ । ଏଗୁଡ଼ିକ ମଧ୍ୟରେ ଲୋକସଭା, ରାଜ୍ୟସଭା, ରାଜ୍ୟ ବିଧାନସଭା, ବିଧାନ ପରିଷଦର ସଦସ୍ୟମାନଙ୍କ ନିର୍ବାଚନ ଏବଂ ଭାରତର ରାଷ୍ଟ୍ରପତି ଓ ଉପରାଷ୍ଟ୍ରପତିଙ୍କ ନିର୍ବାଚନ ଅନ୍ତର୍ଭୁକ୍ତ । “ସ୍ଥାନୀୟ ସଂଗଠନ ଯଥା; ନଗରପାଳିକା, ନଗର ନିଗମ ଏବଂ ପଂଚାୟତିରାଜ ଅନୁଷ୍ଠାନମାନଙ୍କ ପାଇଁ ମଧ୍ୟ ନିର୍ବାଚନ ହୋଇଥାଏ । ତୁମେ ଯଦି ଅଠର ବର୍ଷର ହୋଇଥିବ, ତୁମେ ନିଶ୍ଚୟ ଭାବେ ଏହିଭଳି କିଛି ନିର୍ବାଚନରେ ମତଦାନ କରିଥିବ । ଯଦି ନୁହେଁ, ତୁମେ ପରବର୍ତ୍ତୀ ପର୍ଯ୍ୟାୟ ନିର୍ବାଚନରେ ମତଦାନ ଦେବାର ସୁଯୋଗ ପାଇବ । ଏହି ନିର୍ବାଚନ ଗୁଡ଼ିକ ସାର୍ବଜନୀନ ସାବାଳକ ଭୋଟପ୍ରଥା ଅନୁଯାୟୀ ହୋଇଥାଏ । ଯାହା ଅର୍ଥ ବା ଯାହାଦ୍ୱାରା ଜାତି, ବର୍ଣ୍ଣ, ଧର୍ମ, ଲିଙ୍ଗ ଓ ଜନ୍ମସ୍ଥାନ ନିର୍ବିଶେଷରେ ୧୮ ବର୍ଷ ବା ତତ୍ପୂର୍ବ ସମସ୍ତ ଭାରତୀୟ ମାନଙ୍କର ମତଦାନ ଦେବାର ଅଧିକାର ବା ମତାଧିକାର ଅଛି ।

ନିର୍ବାଚନ ଏକ ଜଟିଳ କାର୍ଯ୍ୟ ଅଟେ । ଏଥିରେ ନିର୍ଦ୍ଧାରିତ ନିୟମାବଳୀ ଓ ଶାସନକଳ ଜଡ଼ିତ ବା ଅନ୍ତର୍ଭୁକ୍ତ । ଏହି ବିଷୟ ବା ପାଠ୍ୟ ତୁମକୁ ମତଦାନ ପଦ୍ଧତି ଉପରେ ସ୍ପଷ୍ଟ ଧାରଣାଦେବା ସହ ବାସ୍ତବ ମତ ସଂଗ୍ରହ ପୂର୍ବରୁ ପ୍ରାର୍ଥୀପତ୍ର ଦାଖଲ, ସେଗୁଡ଼ିକର ଯାଞ୍ଚ ଏବଂ ଦଳ ଓ ପ୍ରାର୍ଥୀମାନଙ୍କର ନିର୍ବାଚନ ପ୍ରଚାର ବିଷୟରେ ସୂଚନା ଦେବ । ଏହି ପାଠ୍ୟକ୍ରମରେ ତୁମେ ନିର୍ବାଚନ ଆୟୋଗ, ଭାରତରେ ନିର୍ବାଚନ ଧାରା ବା ପଦ୍ଧତି ଏବଂ ନିର୍ବାଚନ ସଂସ୍କାର ପାଇଁ କିଛି ପ୍ରସ୍ତାବ ବିଷୟରେ ପଢ଼ିବ ।



ଉଦ୍ଦେଶ୍ୟ

ଏହି ବିଷୟ ଅଧ୍ୟୟନ ପରେ, ତୁମେ –

- ଭାରତରେ ନିର୍ବାଚନ ଆୟୋଗ ଗଠନ ବିଷୟରେ ବର୍ଣ୍ଣନା କରିପାରିବ ।
- ନିର୍ବାଚନ ଆୟୋଗର କାର୍ଯ୍ୟାବଳୀ ଏବଂ ଏହାର ଭୂମିକା ବିଷୟରେ ବୁଝାଇ ପାରିବ ।
- ନିର୍ବାଚନ ତାରିଖ ଘୋଷଣା ଠାରୁ ନିର୍ବାଚନ ଫଳାଫଳ ଘୋଷଣା ପର୍ଯ୍ୟନ୍ତ ନିର୍ବାଚନ ପ୍ରକ୍ରିୟାକୁ ମନେପକାଇ ପାରିବ ।
- ନିର୍ବାଚନ ପଦ୍ଧତି ବା ଧାରାର ବିଭିନ୍ନ ପର୍ଯ୍ୟାୟ ବିଷୟରେ ଜାଣିପାରିବ ।
- ମତଦାନ ସମ୍ପର୍କୀୟ ପଦାଧିକାରି ମାନଙ୍କୁ ଚୟନ ଓ ସେମାନଙ୍କ କାର୍ଯ୍ୟାବଳୀ ବିଷୟରେ ବର୍ଣ୍ଣନା କରିପାରିବ ।

- ନିର୍ବାଚନ ସଂସ୍କାର ପାଇଁ ପ୍ରସ୍ତାବ ଏବଂ ଯେଉଁଗୁଡ଼ିକୁ ପୂର୍ବରୁ କାର୍ଯ୍ୟକାରୀ କରା ଯାଇଛି ସେ ବିଷୟରେ ଜାଣି ପାରିବ ।

୧୮.୧ ଭାରତର ନିର୍ବାଚନ ଆୟୋଗ

ନିର୍ବାଚନ ହେବାପାଇଁ ଭାରତ ସମ୍ବିଧାନର ନିର୍ଦ୍ଦିଷ୍ଟାମାନେ ଏକ ସ୍ୱାଧୀନ ନିର୍ବାଚନ କଳ ଉପରେ ସ୍ୱତନ୍ତ୍ର ଗୁରୁତ୍ୱ ଆରୋପ କରିଛନ୍ତି । ଭାରତ ସମ୍ବିଧାନ ସମସ୍ତ ନିର୍ବାଚନର ଅଧିକ୍ଷଣ, ନିର୍ଦ୍ଦେଶ ଏବଂ ନିୟନ୍ତ୍ରଣ ନିମିତ୍ତ ଏକ ଉତ୍ତରଦାୟୀ ନିର୍ବାଚନ ଆୟୋଗ ର ବ୍ୟବସ୍ଥା କରିଛନ୍ତି । ଏହା ସଂସଦର ଉଭୟ ଗୃହ, ରାଜ୍ୟ ବିଧାନମଣ୍ଡଳ ଏବଂ ରାଷ୍ଟ୍ରପତି ଓ ଉପରାଷ୍ଟ୍ରପତି ପଦବୀ ନିମିତ୍ତ ନିର୍ବାଚନ ପାଇଁ ଦାୟୀତ୍ୱ ନେଇଥାଏ, ଏତଦବ୍ୟତିତ, ବା ଏହା ମଧ୍ୟ ମତଦତ୍ତା ତାଲିକାର ପ୍ରସ୍ତୁତି, ସଂଶୋଧନ, ସର୍ବଶେଷ ପ୍ରସ୍ତୁତି ଓ ରକ୍ଷଣା ବେକ୍ଷଣ ଦାୟୀତ୍ୱ ନେଇଥାଏ । ଏହା ସଂସଦ ଓ ରାଜ୍ୟବିଧାନମଣ୍ଡଳ ନିର୍ବାଚନ ପାଇଁ ନିର୍ବାଚନ ମଣ୍ଡଳୀ ସୀମା ନିର୍ଦ୍ଧାରଣ କରେ, ନିର୍ବାଚନ କାର୍ଯ୍ୟସୂଚୀ ସ୍ଥିରକରେ ଏବଂ ନିର୍ବାଚନ ମଣ୍ଡଳୀ ବିବାଦମାନ ସମାଧାନ କରିଥାଏ । ଏହା ନିର୍ବାଚନ ସମ୍ପର୍କିତ ଆହୁରି ଅନେକ କାର୍ଯ୍ୟମାନ ସମ୍ପାଦନ କରିଥାଏ ।

୧୮.୧.୧. ନିର୍ବାଚନ ଆୟୁକ୍ତର ଗଠନ

ନିର୍ବାଚନ ଆୟୁକ୍ତ, ମୁଖ୍ୟ ନିର୍ବାଚନ ଆୟୁକ୍ତ ଏବଂ ସମାଧାନାୟୀ ରାଷ୍ଟ୍ରପତିଙ୍କ ନିଷ୍ପତ୍ତି କ୍ରମେ ଏହିଭଳି ଅନ୍ୟାନ୍ୟ ନିର୍ବାଚନ ଆୟୁକ୍ତଙ୍କୁ ନେଇ ଗଠିତ ହୋଇଥାଏ । ୧୯୫୦ ମସିହାରେ ପ୍ରଥମ ମୁଖ୍ୟ ନିର୍ବାଚନ ଆୟୁକ୍ତ ନିୟୁକ୍ତି ପରଠାରୁ ୧୯୮୯ ପର୍ଯ୍ୟନ୍ତ ଅନ୍ୟ କୌଣସି ନିର୍ବାଚନ ଆୟୁକ୍ତ ନିୟୁକ୍ତି ହୋଇ ନାହାନ୍ତି । ବହୁତ ସଂଖ୍ୟକ ଅଧିକାରୀ ମୁଖ୍ୟ ନିର୍ବାଚନ ଆୟୁକ୍ତ ଙ୍କୁ ସାହାଯ୍ୟ କରୁଥିଲେ । ଯେତେବେଳେ ରାଷ୍ଟ୍ରପତି ଆଉ ଦୁଇଜଣ ନିର୍ବାଚନ ଆୟୁକ୍ତଙ୍କୁ ନିୟୁକ୍ତି ଦେଲେ । ନିର୍ବାଚନ ଆୟୁକ୍ତ ଅକ୍ଟୋବର ୧୬, ୧୯୮୯ରେ ଏକ ବହୁ ସଦସ୍ୟ ଆୟୁକ୍ତ ହୋଇଥିଲା । ଦୁଇ ନିର୍ବାଚନ ଆୟୁକ୍ତଙ୍କ ଠାରୁ ବୟୋଜେଷ୍ଟଙ୍କୁ ମୁଖ୍ୟ ନିର୍ବାଚନ ଆୟୁକ୍ତ ଭାବେ ନିୟୁକ୍ତି ମିଳିଥାଏ ।

୧୮.୧.୨ କାର୍ଯ୍ୟକାଳ ଓ ବହିଷ୍କାର

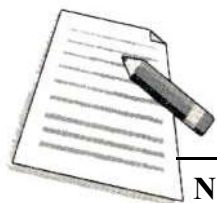
ମୁଖ୍ୟ ନିର୍ବାଚନ ଆୟୁକ୍ତ ଏବଂ ଅନ୍ୟ ନିର୍ବାଚନ ଆୟୁକ୍ତମାନେ ୬ବର୍ଷକାଳ କିମ୍ବା ୬୫ ବର୍ଷ ବୟସ ହେବା ପର୍ଯ୍ୟନ୍ତ ନିୟୁକ୍ତିପାଇଥାନ୍ତି । ଏହା ଗୁରୁତ୍ୱପୂର୍ଣ୍ଣ ଅଟେ ଯେ ମୁଖ୍ୟନିର୍ବାଚନ ଆୟୁକ୍ତ ଏବଂ ଅନ୍ୟ ନିର୍ବାଚନ ଆୟୁକ୍ତ ମାନେ ସମସ୍ତ ପ୍ରକାର ରାଜନୈତିକ ହସ୍ତକ୍ଷେପରୁ ମୁକ୍ତ ରହିବା ଉଚିତ୍ । ତେଣୁ, ଯଦିଓ ସେମାନେ ରାଷ୍ଟ୍ରପତିଙ୍କ ଦ୍ୱାରା ନିୟୁକ୍ତି ପାଇଥାନ୍ତି, କିନ୍ତୁ ତାଙ୍କଦ୍ୱାରା ବରଖାସ୍ତ ହୋଇପାରିବେ ନାହିଁ, ଏବଂ ସେମାନଙ୍କର ନିୟୁକ୍ତି ପରେ ଚାକିରୀର ସର୍ତ୍ତ ରେ ଏବଂ କାର୍ଯ୍ୟାଳୟର କାର୍ଯ୍ୟକାଳ ଉପରେ କୌଣସି ପରିବର୍ତ୍ତନ ଆଣାଯାଇପାରିବ ନାହିଁ । କେବଳ ଯେଉଁ ଭିତ୍ତି ଓ ଭାବରେ ଉଚ୍ଚତମ ନ୍ୟାୟାଳୟର ନ୍ୟାୟାଧିଷ୍ଠ ମାନେ ବରଖାସ୍ତ ହୋଇଥାନ୍ତି ସେହିଭଳି ଭାବେ ମୁଖ୍ୟ ନିର୍ବାଚନ ଆୟୁକ୍ତ ବରଖାସ୍ତ ହୁଅନ୍ତି । ଯାହା ହେଉନା କାହିଁକି, ଯେହେତୁ ଅନ୍ୟ ନିର୍ବାଚନ ଆୟୁକ୍ତ ମାନେ ଏବଂ ଆଞ୍ଚଳିକ ନିର୍ବାଚନ ଆୟୁକ୍ତମାନେ ମୁଖ୍ୟ ନିର୍ବାଚନ ଆୟୁକ୍ତଙ୍କ ଅଧିନରେ କାର୍ଯ୍ୟ କରନ୍ତି, ସେମାନେ ତାଙ୍କ ସୁପାରିସ୍ ଅନୁଯାୟୀ ରାଷ୍ଟ୍ରପତିଙ୍କ ଦ୍ୱାରା ବହିଷ୍କୃତ ହୋଇଥାନ୍ତି ।

୧୮.୨. ନିର୍ବାଚନ ଆୟୁକ୍ତର କ୍ଷମତା ଓ କାର୍ଯ୍ୟକଳୀ

ଭାରତରେ ମୁକ୍ତ ଓ ଅବାଧ ନିର୍ବାଚନ କରିବା ନିର୍ବାଚନ ଆୟୁକ୍ତର ପ୍ରଥମ କାର୍ଯ୍ୟ ଅଟେ । ଏଥିପାଇଁ ନିର୍ବାଚନ ଆୟୁକ୍ତ ନିମ୍ନୋକ୍ତ କାର୍ଯ୍ୟମାନ କରିଥାଏ;

Notes





Notes

ରାଜନୀତି ବିଜ୍ଞାନ

୧୮.୨.୧ ନିର୍ବାଚନ ମଣ୍ଡଳୀର ସୀମାନ୍ତନିର୍ଦ୍ଧାରଣ

ନିର୍ବାଚନ ପ୍ରକ୍ରିୟା ବା ଧାରାକୁ ସହଜ କରିବାପାଇଁ ଗୋଟିଏ ଦେଶକୁ ଅନେକ ଗୁଡ଼ିଏ ନିର୍ବାଚନ ମଣ୍ଡଳୀରେ ବିଭକ୍ତ କରାଯାଇଥାଏ ।

ନିର୍ବାଚନ ମଣ୍ଡଳୀ : ଏହା ଏକ ଭୂଖଣ୍ଡ ଅଟେ ଯେଉଁଠି ଜଣେ ପ୍ରାର୍ଥୀ ନିର୍ବାଚନ ଲଢ଼ିଥାଏ ବା ପ୍ରତିଦ୍ୱନ୍ଦ୍ୱିତା କରିଥାଏ ।

ନିର୍ବାଚନ ମଣ୍ଡଳୀଗୁଡ଼ିକର ସୀମାନ୍ତନିର୍ଦ୍ଧାରଣ ସାଧାରଣତଃ ଉଚ୍ଚତମ ନ୍ୟାୟାଳୟର ପାଞ୍ଚଜଣ କାର୍ଯ୍ୟରତ ବା ଅବସର ପ୍ରାପ୍ତ ବିଚାର ପତି ଏବଂ ମୁଖ୍ୟନିର୍ବାଚନ ଆୟୁକ୍ତ ଯିଏ କି ପଦବୀ ବା କାର୍ଯ୍ୟ ଦାୟାଦ୍ୱା ଦୃଷ୍ଟିରୁ ଏହାର ସଦସ୍ୟଙ୍କୁ ନେଇ ଗଠିତ ସୀମାନ୍ତନିର୍ଦ୍ଧାରଣ ଆୟୁକ୍ତ କ୍ଷମା କରାଯାଇଥାଏ । ନିର୍ବାଚନ ଆୟୁକ୍ତ ଦ୍ୱାରା ସୀମାନ୍ତନିର୍ଦ୍ଧାରଣ ଆୟୁକ୍ତଙ୍କୁ ସମସ୍ତ ପ୍ରକାର ଅମଳାତନ୍ତ୍ରିକ ସହାୟତା (ଜାତୀୟ, ରାଜ୍ୟ ଏବଂ ଜିଲ୍ଲା ସ୍ତରରେ) ଯୋଗାଇ ଦିଆଯାଇଥାଏ । ବିଭିନ୍ନ ସମୟରେ ସରକାରଙ୍କ ଦ୍ୱାରା ସୀମାନ୍ତନିର୍ଦ୍ଧାରଣ ଆୟୁକ୍ତ ଗଠନ କରାଯାଇ ଥାଏ ।

୧୮.୨.୨ ନିର୍ବାଚନ ପୁସ୍ତିକା (Electoral Rolls) ପ୍ରସ୍ତୁତି :

ପ୍ରତ୍ୟକ ନିର୍ବାଚନ ମଣ୍ଡଳୀରେ ମତଦାତା ମାନଙ୍କର ଏକ ବିସ୍ତୃତ ତିଠା ଥାଏ । ଏହାକୁ ନିର୍ବାଚନ ପୁସ୍ତିକା (electoral rolls) ମତଦାତା ମାନଙ୍କ ତିଠା ବୋଲି କୁହାଯାଏ । ଆୟୁକ୍ତ ସଂସଦ ଓ ରାଜ୍ୟ ବିଧାନ ମଣ୍ଡଳ ନିର୍ବାଚନ ପାଇଁ ନିର୍ବାଚନ ପୁସ୍ତିକା ପ୍ରସ୍ତୁତ କରେ । ପ୍ରତ୍ୟକ ନିର୍ବାଚନ ମଣ୍ଡଳୀର ନିର୍ବାଚନ ପୁସ୍ତିକା ବା ମତଦାତା ମାନଙ୍କ ତିଠା ସେହି ନିର୍ବାଚନ ମଣ୍ଡଳୀର ମତାଧିକାର ଥିବା ସମସ୍ତ ନିର୍ବାଚକ ବା ମତଦାତା ମାନଙ୍କର ନାମକୁ ନେଇ ଗଠିତ, ଗୋଟିଏ ନିର୍ବାଚନ ମଣ୍ଡଳୀର ନିର୍ବାଚନ ପୁସ୍ତିକା ପ୍ରତ୍ୟକ ସାଧାରଣ ନିର୍ବାଚନ, ଉପ-ନିର୍ବାଚନ ଏବଂ ମଧ୍ୟବର୍ତ୍ତୀ କାଳିନ ନିର୍ବାଚନ ସମୟରେ ସମୟାନୁଯାୟୀ ସଂଶୋଧନ କରାଯାଇ ଥାଏ ।

ସାଧାରଣ ନିର୍ବାଚନ	ନୂତନ ଲୋକସଭା କିମ୍ବା ବିଧାନସଭା ଗଠନ ନିମନ୍ତେ ନିର୍ବାଚନକୁ ସାଧାରଣ ନିର୍ବାଚନ କୁହାଯାଏ ।
ଉପନିର୍ବାଚନ	କୌଣସି ଏକ ସମୟରେ ଲୋକସଭା କିମ୍ବା ବିଧାନସଭାର ସଦସ୍ୟ ମୃତ୍ୟୁ ବରଣ କରନ୍ତି ବା ତ୍ୟାଗପତ୍ର ଦିଅନ୍ତି ସେଠି ମଧ୍ୟବର୍ତ୍ତୀ କାଳୀନ ଶୂନ୍ୟସ୍ଥାନ ରହେ ଯେଉଁଠି କେବଳ ଗୋଟିଏ ଆସନ ଖାଲି ପଡ଼େ । ସେହି ଆସନ ନିର୍ବାଚନକୁ ଉପନିର୍ବାଚନ କୁହାଯାଏ ।
ମଧ୍ୟବର୍ତ୍ତୀ କାଳୀନ ନିର୍ବାଚନ	ଯଦି ପାଞ୍ଚବର୍ଷ କାର୍ଯ୍ୟକାଳ ଶେଷ ପୂର୍ବରୁ ଲୋକସଭା କିମ୍ବା ବିଧାନ ସଭା ଭାଙ୍ଗି ଦିଆଯାଏ ଏବଂ ନୂତନ ଲୋକସଭା କିମ୍ବା ବିଧାନ ସଭା ଗଠନ ପାଇଁ ନିର୍ବାଚନ କରାଯାଏ ତାକୁ ମଧ୍ୟବର୍ତ୍ତୀ କାଳୀନ ନିର୍ବାଚନ କୁହାଯାଏ ।

ନିର୍ବାଚନ ଆୟୁକ୍ତ ଦ୍ୱାରା ନିଜୁକ୍ତ ସଂଖ୍ୟା ଗଣନାକାରୀ (Enumerators) ମାନେ ଘରକୁ ଘର ବୁଲି ମତଦାତା ତାଲିକା ସଂଶୋଧନ କରିଥାନ୍ତି ଏବଂ ସମସ୍ତ ଯୋଗ୍ୟ ମତଦାତାମାନଙ୍କୁ ପଞ୍ଜିକୃତ କରିଥାନ୍ତି । ନିମ୍ନୋକ୍ତ ସର୍ତ୍ତମାନ ପୂରଣ କରୁଥିବା ଜଣେ ବ୍ୟକ୍ତି ମତଦାତା ଭାବେ ପଞ୍ଜିକୃତ ହୋଇପାରିବ;

୧। ସେ (ପୁରୁଷ/ ମହିଳା) ଜଣେ ଭାରତୀୟ ନାଗରୀକ ହୋଇଥିବ ।

୨। ତାଙ୍କୁ ୧୮ ବର୍ଷ ବୟସ ହୋଇଥିବ ।

୩। ସେ (ପୁରୁଷ/ମହିଳା) ନିର୍ବାଚନ ମଣ୍ଡଳୀ ର ସ୍ଥାୟୀ ବାସିନ୍ଦା ହୋଇଥିବ ।

୧୮.୨.୩ ରାଜନୈତିକ ଦଳମାନଙ୍କୁ ସ୍ୱିକୃତି ପ୍ରଦାନ

ନିର୍ବାଚନ ଆୟୁକ୍ତ କର ଏକ ଗୁରୁତ୍ୱପୂର୍ଣ୍ଣ କାର୍ଯ୍ୟ ହେଲା ରାଜନୈତିକ ଦଳ ମାନଙ୍କୁ ସର୍ବଭାରତୀୟ (ଜାତୀୟ) କିମ୍ବା ରାଜ୍ୟ ସ୍ତରୀୟ (ଆଞ୍ଚଳିକ) ରାଜନୈତିକ ଦଳ ଭାବେ ସ୍ୱିକୃତି ପ୍ରଦାନ କରିବା । ଯଦି ଏକ ସାଧାରଣ ନିର୍ବାଚନରେ ଏକ ନିର୍ଦ୍ଦିଷ୍ଟ ଦଳ କୌଣସି ଚାରୋଟି ରାଜ୍ୟରେ ହୋଇଥିବା ସମ୍ପୂର୍ଣ୍ଣ ବୈଧ ମତଦାନର ଶତକଡ଼ ୪ ପ୍ରତିଶତ ହାସଲ କରିଥାନ୍ତି । ତେବେ ଏକ ସର୍ବ ଭାରତୀୟ (ଜାତୀୟ) ଦଳ ଭାବେ ସ୍ୱିକୃତି ପାଇଥାଏ । ଯଦି କୌଣସି ଦଳ, ଗୋଟିଏ ରାଜ୍ୟରେ ହୋଇଥିବା ସମସ୍ତ ବୈଧ ମତଦାନରେ ଶତକଡ଼ା ୪ ପ୍ରତିଶତ, ମତଦାନ ହାସଲ କରିଥାଏ, ଏହା ରାଜ୍ୟ ସ୍ତରୀୟ ବା ଆଞ୍ଚଳିକ ଦଳ ଭାବେ ସ୍ୱିକୃତି ପାଇଥାଏ । (ତୁମ୍ଭେ ରାଜନୈତିକ ଦଳ ବିଷୟରେ ଏହାର ପର ବିଷୟ ନଂ-୧୯ରେ ଟିକିନିଶ୍ଚ କରି ଜାଣିବ) । ବର୍ତ୍ତମାନ ୨୦୦୬ ସୁଧା ଭାରତୀୟ ଜାତୀୟ କଂଗ୍ରେସ, ଭାରତୀୟ ଜନତା ଦଳ (ଭାଜପା), ଭାରତୀୟ ସାମ୍ୟବାଦୀ ଦଳ (ସି.ପି.ଆଇ) ମାର୍କସବାଦୀ ସାମ୍ୟବାଦୀ ଦଳ (ସି.ପି.ଏମ୍.), ବହୁଜନ ସମାଜ ଦଳ (ବସପା) ଓ ଜାତୀୟ ବାଦୀ କଂଗ୍ରେସ ଦଳ (ଏନ୍.ସି.ପି.) ଆଦି ମୁଖ୍ୟ ସ୍ୱିକୃତିପ୍ରାପ୍ତ ଜାତୀୟ ରାଜନୈତିକ ଦଳ ଅଟନ୍ତି ।

୧୮.୨.୪ ପ୍ରତିକ ବା ଚିହ୍ନ ବିତରଣ ବା ପ୍ରଦାନ କରିବା

ରାଜନୈତିକ ଦଳମାନଙ୍କର ସଂକେତ ବା ଚିହ୍ନ ନିର୍ବାଚନ ଆୟୁକ୍ତ କ ଦ୍ୱାରା ପ୍ରଦାନ କରାଯାଇଥାଏ । ଉଦାହରଣ ସ୍ୱରୂପ ହାତ ହେଉଛି ଭାରତୀୟ ଜାତୀୟ କଂଗ୍ରେସ ର ଚିହ୍ନ, ପଦ୍ମ ହେଉଛି ଭାରତୀୟ ଜନତା ଦଳର ଚିହ୍ନ ଏବଂ ହାତୀ ହେଉଛି ବହୁଜନ ସମାଜ ଦଳର ଚିହ୍ନ । ଏହି ଦଳୀୟ ସଂକେତ ବା ଚିହ୍ନ ନିମ୍ନୋକ୍ତ କାରଣ ଯୋଗୁଁ ଗୁରୁତ୍ୱପୂର୍ଣ୍ଣ ଅଟେ ।

୧। ଏହି ଚିହ୍ନ ନିରକ୍ଷର ମତାବାଦୀ, ଯେଉଁମାନେ କି ପ୍ରାର୍ଥୀମାନଙ୍କ ନାମ ପଢ଼ିପାରିବେ ନାହିଁ ସେମାନଙ୍କ ପାଇଁ ସାହାଯ୍ୟ କରେ ।

୨। ଏହା ଏକାନାମ ଧାରୀ ଦୁଇଜଣ ପ୍ରାର୍ଥୀଙ୍କ ମଧ୍ୟରେ ତରତମ୍ୟ ଜାଣିବାରେ ସାହାଯ୍ୟ କରେ ।

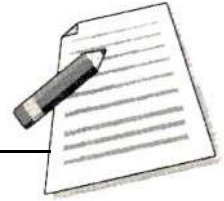
୧୮.୩ ନିର୍ବାଚନ ଦାୟତ୍ୱରେ ଥିବା ପଦାଧିକାରୀମାନେ

ନିର୍ବାଚନକୁ ମୁକ୍ତ ଓ ଅବାଧ କରିବା ପାଇଁ ଏବଂ ନିର୍ବାଚନ କାର୍ଯ୍ୟରେ ସହାୟତା କରିବା ପାଇଁ ନିର୍ବାଚନ ଆୟୋଗ ହଜାର ହଜାର ସଂଖ୍ୟକ ନିର୍ବାଚନ କର୍ମଚାରୀମାନଙ୍କୁ ନିଯୁକ୍ତି ଦେଇଥାନ୍ତି । ନିର୍ବାଚନ କାର୍ଯ୍ୟ ପାଇଁ ଏହି ଲୋକ ସକଳ ସ୍ଥାନୀୟ ବିଚାରପତି ବା ଶାସନ କର୍ତ୍ତା, ପୁଲିସ ଅଧିକାରୀ ଲୋକ ସେବକ, କିରାଣୀ, ଟାଇପିଷ୍ଟ, ବିଦ୍ୟାଳୟ ଶିକ୍ଷକ, ଗାଡ଼ି ଚାଳକ ଏବଂ ଚପରାସି (peon) ମାନଙ୍କ ମଧ୍ୟରୁ ଅଣାଯାଇଥାନ୍ତି । ଏମାନଙ୍କ ମଧ୍ୟରୁ ତିନି ପ୍ରକାର ର ମୁଖ୍ୟ ଅଧିକାରୀ ନିର୍ବାଚନକୁ ମୁକ୍ତ ଓ ଅବାଧ କରିବାରେ ଗୁରୁତ୍ୱପୂର୍ଣ୍ଣ ଭୂମିକା ଗ୍ରହଣ କରନ୍ତି । ସେମାନେ ହେଲେ ନିର୍ବାଚନ ଅଧିକାରୀ (Returning officer) ରୁଥ ନିୟନ୍ତ୍ରଣ ଅଧିକାରୀ (Presiding officer) ଏବଂ ନିର୍ବାଚନୀ କାର୍ଯ୍ୟ ଅଧିକାରୀ (Polling officer) ।

୧୮.୩.୧ ନିର୍ବାଚନ ଅଧିକାରୀ Returning Officer)

ପ୍ରତ୍ୟକ ନିର୍ବାଚନ ମଣ୍ଡଳୀରେ ରାଜ୍ୟ ସରକାରଙ୍କ ପରାମର୍ଶ ସହ ନିର୍ବାଚନ ଆୟୁକ୍ତ ଜଣେ ଅଧିକାରୀଙ୍କୁ ନିର୍ବାଚନ ଅଧିକାରୀ ଭାବେ ସ୍ଥାପିତ କରିଥାନ୍ତି ବା ନିଯୁକ୍ତି ଦେଇଥାନ୍ତି । ଯାହାହେଉ, ଜଣେ ଅଧିକାରୀ ଏକାଧିକ ନିର୍ବାଚନ ମଣ୍ଡଳୀ ପାଇଁ ନିର୍ବାଚନ ଅଧିକାରୀ ଭାବେ କାର୍ଯ୍ୟ କରିପାରନ୍ତି । ସମସ୍ତ ମନୋନୟନ ପ୍ରାର୍ଥୀ ପତ୍ର ନିର୍ବାଚନ ଅଧିକାରୀଙ୍କ ପାଖରେ ଦାଖଲ କରାଯାଇଥାଏ । ସେ ଏହି ମନୋନୟନ ପତ୍ର ସବୁକୁ ଯାଞ୍ଚ କରିଥାନ୍ତି ଏବଂ ଯଦି ଏଗୁଡ଼ିକ ନିୟମତଃ ଠିକ୍‌ଥାଏ (in order) ସେଗୁଡ଼ିକୁ ଗ୍ରହଣ

Notes



Module-4
ପ୍ରଚଳିତ ଗଣତନ୍ତ୍ର



ରାଜନୀତି ବିଜ୍ଞାନ

କରିଥାନ୍ତି ନିର୍ବାଚନ ଆୟୋଗ ଦ୍ୱାରା ଜାରୀ ନିର୍ଦ୍ଦେଶନାମା ଅନୁଯାୟୀ ସେ ନିର୍ବାଚନୀ ଚିହ୍ନ ପ୍ରଦାନ କରିଥାନ୍ତି । ସେ ପ୍ରାର୍ଥୀମାନଙ୍କର ପ୍ରତ୍ୟାହାର ପତ୍ର ଗ୍ରହଣ କରିଥାନ୍ତି ଏବଂ ରୁଡ଼ାନ୍ତ ତାଲିକା ଘୋଷଣା କରିଥାନ୍ତି । ସେ ସମସ୍ତ ଭୋଟ ଗ୍ରହଣ ରୁଥକୁ ନିରୀକ୍ଷଣ କରିଥାନ୍ତି । ତାଙ୍କ ତତ୍ତ୍ୱାବଧାନରେ ଭୋଟ ଗଣତି ହୋଇଥାଏ ଏବଂ ଶେଷରେ ତାଙ୍କଦ୍ୱାରା ନିର୍ବାଚନ ଫଳାଫଳ ଘୋଷଣା ହୋଇଥାଏ । ବାସ୍ତବରେ ସଂପୃକ୍ତ ନିର୍ବାଚନ ମଣ୍ଡଳୀରେ ନିର୍ବାଚନ ଅଧିକାରୀ ଦକ୍ଷ ଓ ଅବାଧ ନିର୍ବାଚନ କରିବାର ପୁରାପୁରୀ ଦାୟିତ୍ୱ ନେଇ ଥାଆନ୍ତି ।

୧୮.୩.୨. ପ୍ରିଜାଇଡିଂ ଅଫିସର (Presiding Officer)

ପ୍ରତ୍ୟକ ନିର୍ବାଚନ ମଣ୍ଡଳୀରେ ବହୁତ ଗୁଡ଼ିଏ ଭୋଟ ଗ୍ରହଣ କେନ୍ଦ୍ର ଥାଏ । ପ୍ରତ୍ୟକ ଭୋଟଗ୍ରହଣ କେନ୍ଦ୍ରରେ ହାରାହାରି ହଜାର ପାଖାପାଖି ଭୋଟ ସଂଖ୍ୟା ହୋଇଥାଏ । ଏହି ପରି ପ୍ରତ୍ୟକ ଭୋଟ ଗ୍ରହଣ କେନ୍ଦ୍ର ଜଣେ ଅଧିକାରୀଙ୍କ ତତ୍ତ୍ୱାବୋଧନରେ ଥାଏ ଯିଏ କି ଭୋଟ ଗ୍ରହଣ କେନ୍ଦ୍ର ଅଧିକାରୀ (Presiding officer) ନାମରେ ନାମିତ ଅଟନ୍ତି । ଭୋଟ ଗ୍ରହଣ କେନ୍ଦ୍ରରେ ସମ୍ପୂର୍ଣ୍ଣ ଭୋଟ ଗ୍ରହଣ ପ୍ରକ୍ରିୟାକୁ ସେ ତଦାରଖ କରିଥାଆନ୍ତି ଏବଂ ପ୍ରତ୍ୟକ ମତଦାତାକୁ ମୁକ୍ତଭାବେ ମତଦାନ କରିବାରେ ସୁଯୋଗ ସେ ପ୍ରଦାନ କରିଥାନ୍ତି । ଭୋଟ ଗ୍ରହଣ କାର୍ଯ୍ୟ ସରିଲା ପରେ ସେ ଭୋଟ ବାକ୍ସକୁ ଜଉମୁଦ (ସିଲକରି) ଦେଇ ନିର୍ବାଚନ ଅଧିକାରୀଙ୍କୁ ଜମା ଦିଅନ୍ତି ।

୧୮.୩.୩. ପୋଲିଂ ଅଫିସର (Poling Officer)

ପ୍ରତ୍ୟକ ଭୋଟ କେନ୍ଦ୍ର ନିୟନ୍ତ୍ରଣ ଅଧିକାରୀ (Presiding officer) ତିନିରୁ ଚାରି ଜଣ ଭୋଟକାର୍ଯ୍ୟ ଅଧିକାରୀ (Poling officer) ଙ୍କ ସହାୟତା ନେଇଥାନ୍ତି । ସେମାନେ ଭୋଟର ତାଲିକାରେ ମତଦାତା ମାନଙ୍କର ନାମ ମିଳାନ୍ତି, ମତଦାତାମାନଙ୍କ ଆଙ୍ଗୁଳିରେ ଅଲିଭା କାଳି ଦାଗ ଦିଅନ୍ତି, ମତଦାନ ପତ୍ର ବା ଭୋଟ କାଗଜ ଯୋଗାଇଥା'ନ୍ତି ଏବଂ ଦେଖନ୍ତି ଯେ ଯେମିତିକି ପ୍ରତ୍ୟେକ ମତଦାତା ଲୁଚ୍ଛାୟିତ ଭାବେ ତାଙ୍କର ମତଦାନ କରୁଛନ୍ତି ।

(ଅଲିଭା କାଳି- ଏହି କାଳି ସହଜରେ ଛଡ଼ାବ ନାହିଁ । ଏହା ମତଦାତା ଙ୍କ ଡ଼ାହାଣ ହାତରେ ପ୍ରଥମ ଆଙ୍ଗୁଳିରେ ଦିଆଯାଇଥାଏ । ଯାହା ଦ୍ୱାରା ଜଣେ ଲୋକ ଦ୍ୱିତୀୟ ଥର ଭୋଟ ଦେବା ପାଇଁ ଆସିପାରିବ ନାହିଁ । ଏହା ଜଣେ ବ୍ୟକ୍ତି ଅନ୍ୟ ଏକ ବ୍ୟକ୍ତିର ଭୂମିକାରେ ଅଭିନୟ କରିବାକୁ ଏଡ଼ାଇ ଥାଏ ।)



ବିଷୟ ଭିତ୍ତିକ ପ୍ରଶ୍ନାବଳୀ ୧୮.୧

ଚାରୋଟି କ୍ରମବଦ୍ଧ (alternative) ମଧ୍ୟରୁ ସଠିକ୍ କ୍ରମବଦ୍ଧ ଚିହ୍ନ ଚିକ୍ (✓) ମାର ।

୧। ମୁକ୍ତ ଓ ଅବାଧ ନିର୍ବାଚନ କରାଇବାର ଦାୟିତ୍ୱ ନ୍ୟସ୍ତଥାଏ ।

(କ) ଭାରତର ମୂଖ୍ୟ ନ୍ୟାୟାଧିଷ୍ଠ

(ଖ) ନିର୍ବାଚନ ଆୟୁକ୍ତ

(ଗ) ରାଷ୍ଟ୍ରପତି

(ଘ) କମିଶନର ଆଣ୍ଡ ଅଡିଟର ଜେନେରାଲ (ସିଏଜି)

୨। ମୂଖ୍ୟ ନିର୍ବାଚନ ଆୟୁକ୍ତ ନିଯୁକ୍ତି ପାଇଁ ଥାନ୍ତି

(କ) ଭାରତର ମୂଖ୍ୟନ୍ୟାୟାଧିଷ୍ଠ

(ଖ) ରାଷ୍ଟ୍ରପତି

(ଗ) ଆଇନ ମନ୍ତ୍ରୀ

(ଘ) ପ୍ରଧାନ ମନ୍ତ୍ରୀ

ଶୂନ୍ୟସ୍ଥାନ ପୂରଣ କର :

୩। ମୂଖ୍ୟ ନିର୍ବାଚନ ଆୟୁକ୍ତ_____ ବର୍ଷପାଇଁ ନିଯୁକ୍ତି ଯାଇଥାନ୍ତି । (ଚାରି/ପାଞ୍ଚ/ ଛଅ)

୪। ମୂଖ୍ୟ ନିର୍ବାଚନ ଆୟୁକ୍ତଙ୍କୁ ବରଖାସ୍ତ କରିବା ପାଇଁ ରାତି ବା ପଞ୍ଚତି_____ବରଖାସ୍ତ ପଞ୍ଚତି ପରି ଅଟେ । (ଲୋକସଭାର ବାଚସ୍ପତି/ ଉଚ୍ଚତମ ନ୍ୟାୟାଳୟର ନ୍ୟାୟାଧିଷ୍ଠା/ ଭାରତର ପ୍ରଧାନ ମନ୍ତ୍ରୀ)

୫। ନିମ୍ନୋକ୍ତ ଚିହ୍ନ ବା ସଙ୍କେତ ତାଙ୍କର ପାରମ୍ପରିକ ରାଜନୈତିକ ଦଳ ସହ ମିଳାଅ ବା ସଂଯୋଗ କର ।

(କ) ଭାଜପା ସାଜକଲ

(ଖ) ଭାରତୀୟ ଜାତୀୟ କଂଗ୍ରେସ ପଦ୍ମପୁଲ

(ଗ) ତେଲୁଗୁ ଦେଶମ୍ ହାତ

୬। ନିମ୍ନୋକ୍ତ ମଧ୍ୟରୁ କେଉଁଗୋଟି ମଧ୍ୟବର୍ତ୍ତୀ କାଳିନ ନିର୍ବାଚନକୁ ସୂଚାଏ

(କ) ବର୍ଷ ମଝିରେ ନିର୍ବାଚନ ହେବା

(ଖ) ସମୟ ନିର୍ଦ୍ଦିଷ୍ଟ ବାହାରେ ନିର୍ବାଚନ ହେବା

(ଗ) ନିର୍ଦ୍ଦିଷ୍ଟ ସମୟ ପୂର୍ଣ୍ଣ ହେବା ପୂର୍ବରୁ ଯେତେବେଳେ ଶାସକ ଦଳ ଆସ୍ଥା ହରାଇବା ଦ୍ଵାରା ନିର୍ବାଚନ ହୋଇଥାଏ ।

୭। ନିମ୍ନୋକ୍ତ ମଧ୍ୟରୁ ମତଦାତା ହେବାପାଇଁ କେଉଁଟି ଅବଶ୍ୟକ ?

(କ) ବ୍ୟକ୍ତି ଜଣକ ୨୧ ବର୍ଷ ବୟସ ର ହୋଇଥିବ

(ଖ) ସେ ଭାରତୀୟ ନାଗରୀକ ହୋଇଥିବ

(ଗ) ସେ ଉଚ୍ଚମାଧ୍ୟମିକ ପରୀକ୍ଷାରେ ପାସ କରିଥିବ ।

Notes



୧୮.୪ ନିର୍ବାଚନ ଧାରା ବା ପ୍ରକ୍ରିୟା

ଆଇନ ଦ୍ଵାରା ପ୍ରଦତ୍ତ ରୀତି ଅନୁଯାୟୀ ଭାରତରେ ନିର୍ବାଚନ ହୋଇଥାଏ । ନିମ୍ନୋକ୍ତ ଧାରା ଅନୁଧ୍ୟାନ କରାଯାଇ ଥାଏ ।

୧୮.୪.୧. ନିର୍ବାଚନ ପାଇଁ ବିଜ୍ଞପ୍ତି ପ୍ରକାଶ

ଆୟୁକ୍ତଙ୍କ ସୁପାରିଶ କ୍ରମେ ଯେତେବେଳେ ଲୋକସଭା କ୍ଷେତ୍ରରେ ରାଷ୍ଟ୍ରପତି ଏବଂ ରାଜ୍ୟ ବିଧାନ ସଭା କ୍ଷେତ୍ରରେ ରାଜ୍ୟପାଳ ନିର୍ବାଚନ ପାଇଁ ବିଜ୍ଞପ୍ତି ଜାରି କରନ୍ତି ଔପଚାରିକ ଭାବେ ନିର୍ବାଚନ ପ୍ରକ୍ରିୟା ଆରମ୍ଭ ହୋଇଥାଏ । ପ୍ରାର୍ଥୀମାନଙ୍କୁ ନାମାଙ୍କନ ପତ୍ର ଦାଖଲ କରିବା ପାଇଁ ସାତଦିନ ସମୟ ଦିଆଯାଇଥାଏ । ରବିବାରକୁ ବାଦ୍ଦେଲେ ବିଜ୍ଞପ୍ତି ଜାରୀର ସପ୍ତମ ଦିବସରଟି ହେଉଛି ଶେଷ ଦିନ । ନାମାଙ୍କନ ହେବାର ଶେଷ ତାରିଖ ପରେ ନାମାଙ୍କନ ପତ୍ର ଯାଞ୍ଚ କରାଯାଏ । ନାମାଙ୍କନ ପତ୍ର ଯାଞ୍ଚ ହେବାର ଦ୍ଵିତୀୟ ଦିବସରେ ପ୍ରାର୍ଥୀ ଚାହିଁଲେ ତାଙ୍କ ନାମାଙ୍କନ ପ୍ରତ୍ୟାହାର କରିପାରିବେ । ନାମାଙ୍କନ ପତ୍ର ପ୍ରତ୍ୟାହାରର କୋଡ଼ିଏ ଦିନ ନହେବା ଯାଏ ନିର୍ବାଚନ କରାଯାଇ ନଥାଏ ।



Notes

ରାଜନୀତି ବିଜ୍ଞାନ

୧୮.୪.୨ ମନୋନୟନ ପତ୍ର ଦାଖଲ

ନିର୍ବାଚନ ପ୍ରତିଦ୍ୱନ୍ଦ୍ୱିତା କରିବାକୁ ଇଚ୍ଛୁକ ବ୍ୟକ୍ତି ନିର୍ଦ୍ଧାରିତ ଫର୍ମରେ ନିଜର ନାମ, ବୟସ, ଡାକ ଠିକଣା ଏବଂ ଭୋଟର ତାଲିକାରେ ଥିବା ତାର କ୍ରମିକ ନମ୍ବର ଉଲ୍ଲେଖକରି ମନୋନୟନ ପତ୍ର ଦାଖଲ କରିପାରିବ । ସଂପୃକ୍ତ ନିର୍ବାଚନ ମଣ୍ଡଳୀର ଭୋଟ ତାଲିକାରେ ନାମ ପଞ୍ଜିକୃତ ହୋଇଥିବା ଦୁଇଜଣ ବ୍ୟକ୍ତି ଜଣେ ପ୍ରସ୍ତାବକ, ଆଉଜଣେ ସମର୍ଥକ ଭାବରେ ଏହାକୁ ସ୍ୱୀକାର କରିବା ଆବଶ୍ୟକ । ପ୍ରତ୍ୟେକ ପ୍ରାର୍ଥୀଙ୍କୁ ଏଥି ନିମନ୍ତେ ଏକ ସ୍ୱୀକାରୋକ୍ତି ବା ଶପଥ ନେବାକୁ ହୋଇଥାଏ । ପରେ ଏହା ସଂପୃକ୍ତ ରିଟର୍ଣ୍ଣିଙ୍ଗ୍ ଅଫିସରଙ୍କ ପାଖରେ ଦାଖଲ କରାଯାଏ ।

୧୮.୪.୩ ଅମାନତ ଜମା

ପ୍ରତ୍ୟେକ ପ୍ରାର୍ଥୀ ମନୋନୟନ ପତ୍ର ଦାଖଲ କଲାବେଳେ ନିର୍ଦ୍ଧାରିତ ହୋଇଥିବା ଅମାନତ ରାଶି ଦାଖଲ କରିବାକୁ ପଡ଼େ । ଲୋକସଭାରେ ପ୍ରାର୍ଥୀ ହେବା ପାଇଁ ଏହି ଅମାନତ ରାଶି ୧୦,୦୦୦/- ହୋଇଥିବା ବେଳେ ରାଜ୍ୟ ବିଧାନ ସଭାରେ ପ୍ରାର୍ଥୀ ହେବାପାଇଁ ଏହି ରାଶିକୁ ୫୦୦୦/-ରେ ସୀମିତ ରଖାଯାଇଛି । କିନ୍ତୁ ପ୍ରାର୍ଥୀ ଯଦି ହରିଜନ କିମ୍ବା ଆଦିବାସୀ ହୋଇଥିବେ ଲୋକ ସଭା ପାଇଁ ସେମାନଙ୍କୁ ୫୦୦୦/- ବାଧିବାକୁ ପଡୁଥିଲାବେଳେ ରାଜ୍ୟ ବିଧାନ ସଭା ପାଇଁ ଯାତ୍ରା ୨୫୦୦/- ଟଙ୍କା ଅମାନତ ଆଣି ଦାଖଲ କରିବାକୁ ହୁଏ । ଯଦି ସଂପୃକ୍ତ ପ୍ରାର୍ଥୀ ସମୁଦାୟ କାଏମ୍ ଭୋଟର ଏକ ସଂଖ୍ୟା ଲାଭ କରିବାରେ ଅକ୍ଷମ ହୁଅନ୍ତି ତେବେ ତାଙ୍କୁ ଉକ୍ତ ଅମାନତ ରାଶି ହରାଇବାକୁ ପଡ଼ିଥାଏ ।

୧୮.୪.୪. ଯାଞ୍ଚ ପ୍ରକ୍ରିୟା ଏବଂ ପ୍ରତ୍ୟାହାର

ରିଟର୍ଣ୍ଣିଙ୍ଗ୍ ଅଫିସର ଗ୍ରହଣ କରିଥିବା ସମସ୍ତ ମନୋନୟନ ପତ୍ର ଗୁଡ଼ିକ ନିର୍ବାଚନ ଆୟୁକ୍ତଙ୍କ ଦ୍ୱାରା ଧାର୍ଯ୍ୟ ନିର୍ଦ୍ଧାରିତ ତାରିଖରେ ଯାଞ୍ଚ କରାଯାଏ । ନିର୍ଦ୍ଧାରିତ ପଦ୍ଧତି ଅନୁସାରେ ଆବଶ୍ୟକୀୟ ଅମାନତ ଜମା ହୋଇଥିବା ତଥା ନିୟମ ଅନୁଯାୟୀ ନିର୍ଭୁଲ ପୁରଣ ହୋଇଥିବା ମନୋନୟନ ପତ୍ର ଗୁଡ଼ିକୁ ଯାଞ୍ଚ କରାଯାଏ । ନିମ୍ନଲିଖିତ କାରଣ ଦର୍ଶାଇ ରିଟର୍ଣ୍ଣିଙ୍ଗ୍ ଅଫିସର ଗୋଟିଏ ମନୋନୟନ ପତ୍ରକୁ ନାକତ କରି ପାରିବେ-

୧। ଯଦି ପ୍ରାର୍ଥୀଙ୍କୁ ୨୫ ବର୍ଷରୁ କମ୍ ବୟସ ହୋଇଥିବ;

୨। ଯଦି ଯେ ନିର୍ଦ୍ଧାରିତ ଅମାନତ ରାଶି ଦାଖଲ କରି ନଥିବେ;

୩। ଯଦି ଯେ କୌଣସି ଲାଭ ଜନକ ପଦବୀରେ ଥିବେ;

୪। ଯଦି ଦେଶରେ କୌଣସି ନିର୍ବାଚନ ମଣ୍ଡଳୀର ଭୋଟର ତାଲିକାରେ ତାଙ୍କର ନାମ ପଞ୍ଜିକୃତ ହୋଇ ନଥିବ ।

ନାମାଙ୍କନ ପତ୍ର ଯାଞ୍ଚହେବାର ତାରିଖ ୨ୟ ଦିନ ପ୍ରାର୍ଥୀପତ୍ର ପ୍ରତ୍ୟାହାର ପାଇଁ ଶେଷଦିନ ଭାବେ ଧାର୍ଯ୍ୟ ହୋଇଥାଏ ଯଦି ଉକ୍ତ ଦିନଟି ଛୁଟିଦିନ ଅଥବା ରବିବାର ହୋଇଥାଏ ତେବେ ତା ପର ଦିନକୁ ପ୍ରତ୍ୟାହାର ପାଇଁ ଶେଷଦିନ ବୋଲି ଧରାଯାଏ ।

୧୮.୪.୫ ନିର୍ବାଚନ ପ୍ରଚାର

ପ୍ରଚାର ଏପରି ଏକ ପ୍ରକ୍ରିୟା ଯାହାଦ୍ୱାରା ଜଣେ ପ୍ରାର୍ଥୀ ମତଦାତା ମାନଙ୍କୁ ଆକୃଷ୍ଟ କରି ଅନ୍ୟ ପ୍ରାର୍ଥୀ ଅପେକ୍ଷା ତାଙ୍କୁ ଭୋଟ ଦେବା ପାଇଁ ଚେଷ୍ଟାକରନ୍ତି । ଏହି ସମୟରେ ପ୍ରତିଦ୍ୱନ୍ଦ୍ୱିତା କରୁଥିବା ପ୍ରାର୍ଥୀ ବ୍ୟାପକ ଯାତ୍ରା କରି ସଂପୃକ୍ତ ନିର୍ବାଚନ ମଣ୍ଡଳୀର ମତାଦାତାମାନଙ୍କୁ ନିଜ ସପକ୍ଷରେ ମତଦାନ ପାଇଁ ପ୍ରଭାବିତ କରିବାକୁ ଚେଷ୍ଟା କରନ୍ତି । ନିକଟ ଅତୀତରେ ଭାରତର ନିର୍ବାଚନ ଆନ୍ଦୋଳନ ସମସ୍ତ ଜାତୀୟ ତଥା ଆଞ୍ଚଳିକ ଦଳ ଗୁଡ଼ିକୁ

ସରକାରୀ ଅଧିକୃତ ବୈଦ୍ୟୁତିକ ଗଣମାଧ୍ୟମରେ ଯଥା ବେତାର ଓ ଦୂର ଦର୍ଶନରେ ନିଜର ପ୍ରଚାର କାର୍ଯ୍ୟ କରିବା ପାଇଁ ଅନୁମତି ପ୍ରଦାନ କରିଛନ୍ତି । ଏଥିପାଇଁ ନିର୍ବାଚନ ଆୟୋଗ ପ୍ରତ୍ୟେକ ରାଜନୈତିକ ଦଳପାଇଁ ସମୟ ନିର୍ଦ୍ଦିଷ୍ଟ କରିଥାନ୍ତି । ନିର୍ବାଚନର ୪୮ ଘଣ୍ଟା ପୂର୍ବରୁ ପ୍ରଚାର କାର୍ଯ୍ୟ ବନ୍ଦ ହୋଇଥାଏ । ନିର୍ବାଚନ ପ୍ରଚାରରେ ଅନେକ ପ୍ରକାର ପ୍ରଚାର ଶୈଳୀ ଦେଖିବାକୁ ମିଳେ । ଏଗୁଡ଼ିକ ମଧ୍ୟରୁ କେତେକ ହେଲା;

୧। ସାଧାରଣ ସଭା କରିବା

୨। ପଚାର ପତ୍ର ବାଣ୍ଟିବା, ମୁଖ୍ୟ ସମସ୍ୟା ଗୁଡ଼ିକୁ ନିର୍ବାଚନୀ ଲକ୍ଷ୍ୟାହାର ମାଧ୍ୟମରେ ଲୋକଙ୍କ ସମ୍ମୁଖରେ ଉପସ୍ଥାପିତ କରିବା (ଲକ୍ଷ୍ୟାହାର ରାଜନୈତିକଦଳ ପକ୍ଷରୁ ଜାରି କରାଯାଇଥିବା ଏକ ଦଲିଲ ଯେଉଁ ଘୋଷଣା ନାମାରେ ଦଳୀୟ କାର୍ଯ୍ୟକ୍ରମ ବିଷୟରେ ସୂଚନା ଦିଆଯାଇଥାଏ) ଏହି ବିଷୟରେ ଅଧିକ ଜାଣିବା ପାଇଁ ତୁମକୁ ଉନବିଂଶ ଅଧ୍ୟାୟଟି ପୁଞ୍ଜୀନୁପୁଞ୍ଜ ଭାବରେ ପଢ଼ିବାକୁ ପଡ଼ିବ ।

୩। ଦଳର ପ୍ରତୀକଶୀଳୀ ବ୍ୟକ୍ତିମାନଙ୍କୁ ନେଇ ଘରକୁ ଘର ବୁଲି ପ୍ରଚାର ।

୪। ବେତାର ଏବଂ ଦୂରଦର୍ଶନରେ ବିଭିନ୍ନ ରାଜନୈତିକ ଦଳର ନେତାମାନଙ୍କ ଅଭିଭାଷଣର ପ୍ରଚାର ।

୧୮.୪.୬ ଆଦର୍ଶ ଆଚରଣ ବିଧି :

ନିର୍ବାଚନ ସମୟରେ ନିର୍ବାଚନ ଆୟୁକ୍ତଙ୍କ ଦ୍ଵାରା ଜାରି କରାଯାଇଥିବା ଆଦର୍ଶ ଆଚରଣ ବିଧିକୁ ସମସ୍ତ ରାଜନୈତିକ ଦଳ ସହ ପ୍ରତିଦ୍ଵନ୍ଦ୍ଵିତା କରୁଥିବା ପ୍ରାର୍ଥୀମାନେ ମାନିବାକୁ ବାଧ୍ୟ ଅଟନ୍ତି । ଏଥିପାଇଁ ସମସ୍ତ ଦଳ ଗୁଡ଼ିକର ସହମତି ଆଦର୍ଶ ଆଚରଣ ବିଧି ପ୍ରସ୍ତୁତ ହୋଇଥାଏ । ଏହା ନିର୍ବାଚନ ପାଇଁ ବିଜ୍ଞପ୍ତି ପ୍ରକାଶ ପାଇବା ଦିନଠାରୁ କାର୍ଯ୍ୟକାରୀ ହୋଇଥାଏ । ଆଚରଣ ବିଧିଗୁଡ଼ିକ ହେଲା;

୧। ଧାର୍ମିକ ସ୍ଥଳଗୁଡ଼ିକୁ କୌଣସି ରାଜନୈତିକ ଦଳ କିମ୍ବା ପ୍ରାର୍ଥୀ ନିର୍ବାଚନ ପ୍ରଚାର ପାଇଁ ବ୍ୟବହାର କରିପାରିବେ ନାହିଁ ।

୨। କୌଣସି ପ୍ରକାରେ ବିଭିନ୍ନ ସମ୍ପ୍ରଦାୟର, ଧର୍ମର, ଜାତିର ତଥା ଭାଷାର ଲୋକମାନଙ୍କ ମଧ୍ୟରେ ଘୃଣାଭାବ ସୃଷ୍ଟି ହେଲା ପରି କେହି କୌଣସି ଭାଷଣ ପ୍ରଦାନ କରି ପାରିବେ ନାହିଁ ।

୩। ନିର୍ବାଚନ କାର୍ଯ୍ୟରେ ସରକାରୀ କଳର ଉପଯୋଗ ହେବ ନାହିଁ ।

୪। ନିର୍ବାଚନ ତାରିଖ ଘୋଷଣା ହେବାପରେ ସକାରକ ତରଫରୁ କୌଣସି ନୂତନ ଅନୁଦାନ, ଯୋଜନା ବା କାର୍ଯ୍ୟକ୍ରମ ଆରମ୍ଭ ହୋଇ ପାରିବ ନାହିଁ ।

୫। ଜଣେ ପ୍ରାର୍ଥୀ ସମ୍ଭାବ୍ୟ ସରବରାହ ସଂସ୍ଥାର ଅପବ୍ୟବହାର କରିପାରିବ ନାହିଁ ।

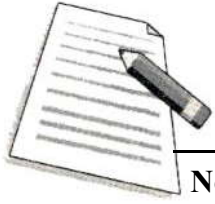
୧୮.୪.୭ ନିର୍ବାଚନ ଖର୍ଚ୍ଚର ଯାଞ୍ଚ :

ଯଦିଓ ନିର୍ବାଚନ ଆୟୁକ୍ତ ପ୍ରତ୍ୟେକ ଜାତୀୟ ତଥା ଆଞ୍ଚଳିକ ରାଜନୈତିକ ଦଳଗୁଡ଼ିକୁ ସୀମିତ ସମୟ ପାଇଁ ମୁକ୍ତଭାବରେ ପ୍ରଚାର କରିବାର ସୁଯୋଗ ଦେଇଛି, ତଥାପି ତା'ମାନେ ନୁହେଁ ଯେ ରାଜନୈତିକ ଦଳଗୁଡ଼ିକ ନିର୍ବାଚନ ପ୍ରଚାରରେ ଆଉକିଛି ଅଧିକ ଖର୍ଚ୍ଚ କରୁନାହାନ୍ତି । ରାଜନୈତିକ ଦଳ ତଥା ପ୍ରାର୍ଥୀମାନେ ନିର୍ବାଚନ ପ୍ରଚାରରେ ଅଜସ୍ର ପଇସା ଖର୍ଚ୍ଚ କରିବାର ଦେଖିବାକୁ ମିଳୁଛି । ତଥାପି ଉକ୍ତ ଖର୍ଚ୍ଚର ଯାଞ୍ଚ କରିବାକୁ ସମ୍ବିଧାନ ଭାରତର ନିର୍ବାଚନ ଆୟୋଗଙ୍କୁ କ୍ଷମତା ପ୍ରଦାନ କରିଛି । ପ୍ରାର୍ଥୀ କେତେ ଟଙ୍କା ଖର୍ଚ୍ଚ କରିଛନ୍ତି ତା'ର ଟିକିନିଖି ହିସାବ ନିର୍ବାଚନ ଆୟୁକ୍ତଙ୍କୁ ଜଣାଇବା ଆବଶ୍ୟକ । ନିର୍ବାଚନର ୪୫ ଦିନ ମଧ୍ୟରେ ଉକ୍ତ ଖର୍ଚ୍ଚର ହିସାବ ନିର୍ବାଚନ ଆୟୁକ୍ତ ଯାଞ୍ଚ କରିପାରିବେ । ଜଣେ ପ୍ରାର୍ଥୀ ସଂସଦର ଲୋକସଭା ପାଇଁ ଏବଂ ରାଜ୍ୟ ବିଧାନସଭା

Notes



Module-4 ପ୍ରଚଳିତ ଗଣତନ୍ତ୍ର



Notes

ରାଜନୀତି ବିଜ୍ଞାନ

ପାଇଁ ସର୍ବାଧିକ କେତେ ଟଙ୍କା ଖର୍ଚ୍ଚ କରିପାରିବ ତାହା ନିର୍ବାଚନ ଆୟୁକ୍ତ ସ୍ଥିର କରିଥାନ୍ତି । ନିର୍ବାଚନ ଶେଷ ହୋଇ ଫଳ ପ୍ରକାଶନର ୪୫ ଦିନ ମଧ୍ୟରେ ପ୍ରାର୍ଥୀଙ୍କୁ ଉକ୍ତ ଖର୍ଚ୍ଚର ଟିକିନିଶ୍ ହିସାବ ଯାଞ୍ଚ ପାଇଁ ଦେବାକୁ ପଡ଼ିଥାଏ । ଖର୍ଚ୍ଚର ହିସାବ ଦାଖଲ କରିନଥିବା ବିଜିତ ପ୍ରାର୍ଥୀଙ୍କୁ ଏଥି ପାଇଁ ଆୟୋଗ୍ୟ ଘୋଷଣା କରିବା କ୍ଷମତା ନିର୍ବାଚନ ଆୟୋଗଙ୍କର ଅଛି ।

୧୮.୪.୮ ମତଦାନ, ମତଗଣନା ଏବଂ ଫଳ ପ୍ରକାଶ :

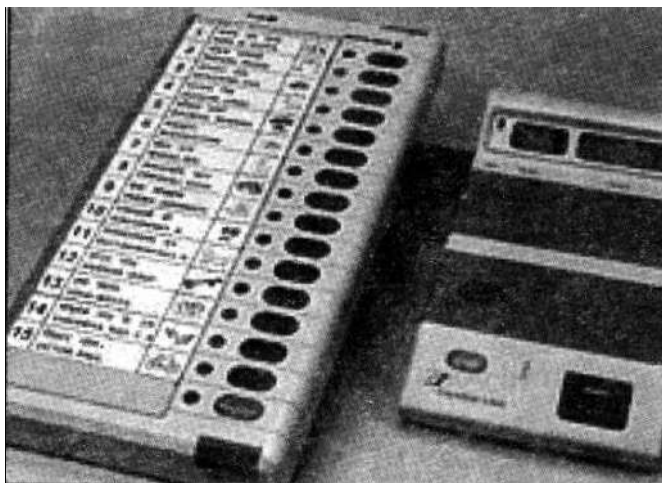
ନିର୍ବାଚନ ପରିଚାଳନା ପାଇଁ ପ୍ରତ୍ୟେକ ନିର୍ବାଚନ ମଣ୍ଡଳୀ ପାଇଁ ଅନେକ ମତଦାନ କେନ୍ଦ୍ର ସ୍ଥିର କରାଯାଇଥାଏ । ପ୍ରତ୍ୟେକ ମତଦାନ କେନ୍ଦ୍ର ପାଇଁ ଜଣେ ଜଣେ ପ୍ରିଜାଇଡିଂ ଅଫିସର (Presiding Officer) ନିଯୁକ୍ତ ହୋଇଥାନ୍ତି ଏବଂ ତାଙ୍କୁ ସାହାଯ୍ୟ କରିବା ପାଇଁ ଡିନି / ପରିଚାଳକ ପୋଲିଂ ଅଫିସର (Polling Officer) ନିଯୁକ୍ତ ହୋଇଥାନ୍ତି ।

ଜଣେ ମତଦାତା ତା'ର ମତାଧିକାରକୁ ଗୁପ୍ତଭାବରେ ଏକ ଚାରିପାଖରୁ ବନ୍ଦ ପୋଲିଂ ବଖରାରେ ସାବସ୍ତ କରିଥାଏ । ଗୁପ୍ତ ଭାବରେ ମତ ଦାନର ଅର୍ଥ ହେଲା ଜଣେ ମତଦାତାଙ୍କ ନିଜସ୍ବ ପସନ୍ଦ ବିଷୟରେ ଅନ୍ୟ କେହି ଜାଣିପାରିବେ ନାହିଁ । ସେଥିପାଇଁ ଏହାକୁ ଗୁପ୍ତ ମତଦାନ ବ୍ୟବସ୍ଥା ବୋଲି କୁହାଯାଏ ।

ନିର୍ବାଚନ ସରିବାପରେ ସମ୍ପୂର୍ଣ୍ଣ ଭୋଟ ବାକ୍ ଗୁଡ଼ିକୁ ଉପସ୍ଥିତ ଥିବା ପ୍ରାର୍ଥୀ କିମ୍ବା ତାଙ୍କ ପ୍ରତିନିଧିମାନଙ୍କ ସମ୍ମୁଖରେ ସିଲ୍ କରାଯାଇଥାଏ, ନିର୍ଦ୍ଧାରିତ ସମୟ ମଧ୍ୟରେ ମତଦାନ ପାଇଁ ଆସିଥିବା ସମସ୍ତ ମତଦାତାଙ୍କୁ ମତଦାନ ନିଶ୍ଚିତ କରାଇବା ପ୍ରାର୍ଥୀମାନଙ୍କ ପ୍ରତିନିଧିମାନଙ୍କର କାମ ଏବଂ ଏଥି ସହିତ ସେମାନେ ଦେଖିବା ଉଚିତ୍ ଯେ କୌଣସି ମତଦାତା ତା'ର ମତାଧିକାର ସାବ୍ୟସ୍ତରୁ ବଞ୍ଚିତ ନହୁଏ ।

୧୮.୪.୯ ବୈଦ୍ୟୁତିକ ମତଦାନ ଯନ୍ତ୍ର (EVMs)

ନିର୍ବାଚନ ଆୟୁକ୍ତଙ୍କ ଦ୍ବାରା (ଏପଟ୍ ସେପଟକୁ ବନ୍ଦ କରିଥିବା ପାରୁଥିବା) ବୈଦ୍ୟୁତିକ ଭୋଟିଂ ମେସିନ୍ର ଉପଯୋଗ ଦ୍ବାରା ମୁକ୍ତ ଏବଂ ଅବାଧ ନିର୍ବାଚନ ନିଶ୍ଚିତ ହୋଇପାରୁଛି । ପ୍ରତ୍ୟେକ ଭୋଟିଂ ମେସିନ୍ରେ ସମ୍ପୂର୍ଣ୍ଣ ନିର୍ବାଚନ ମଣ୍ଡଳୀ ପାଇଁ ପ୍ରାର୍ଥୀ ହୋଇଥିବା ସମସ୍ତ ପ୍ରତିଦ୍ବନ୍ଦୀଙ୍କ ନାମ ଏବଂ ତାଙ୍କ ନିର୍ବାଚନୀ ସଂକେତ ଉଲ୍ଲେଖ ହୋଇଥାଏ । ଗୋଟିଏ ବୈଦ୍ୟୁତିକ ଭୋଟିଂ ମେସିନ୍ରେ ୧୬ ଜଣ ସର୍ବାଧିକ ପ୍ରାର୍ଥୀଙ୍କ ନାମ ରହି ପାରିବ । ଯଦି ଏହି ସଂଖ୍ୟା ୧୬ ରୁ ଅଧିକ ହୁଏ ତେବେ ଗୋଟିଏରୁ ଅଧିକ ମେସିନ୍ ବ୍ୟବହୃତ ହୋଇ ପାରିବ । ଯଦି ପ୍ରତିଦ୍ବନ୍ଦୀମାନଙ୍କ ସଂଖ୍ୟା ସର୍ବାଧିକ ହୋଇଥାଏ, ତେବେ ଭୋଟ କାଗଜ ମଧ୍ୟ ବ୍ୟବହାର ହୋଇପାରିବ । ନିଜ ନିଜ ପସନ୍ଦର ପ୍ରାର୍ଥୀଙ୍କୁ ବାଛିବାକୁ ହେଲେ ମତଦାତାଙ୍କୁ ନିଜ ପସନ୍ଦର ପ୍ରାର୍ଥୀଙ୍କ ନାଁ ଏବଂ ଚିହ୍ନ ଦେଖି ବଟନ ସୁଇଚ୍ ଟିପିବାକୁ ହୁଏ ଏବଂ ତା ସଙ୍ଗେ ସଙ୍ଗେ ମେସିନ୍ଟି ଆପେ ଆପେ ବନ୍ଦ ହୋଇଯାଏ । ତା'ପରେ ପର ମତଦାତାଙ୍କ ପାଲି ଆସେ । ମେସିନ୍ଟି ଚଳାଇବା ଅତି ସହଜ, ଏହାଦ୍ବାରା ଭୋଟ୍‌ବ୍ୟକ୍ତ ଏବଂ ଭୋଟ କାଗଜ ବ୍ୟବହାରକୁ ଦୂର କରାଯାଇପାରିଛି । ଭୋଟିଂ ମେସିନ୍ର ଉପଯୋଗ ଦ୍ବାରା ମତଗଣନା ଅତିଶୀଘ୍ର ଏବଂ ସହଜରେ ହୋଇପାରୁଛି । ୧୯୯୯ ମସିହାରେ ଦିଲ୍ଲୀରେ ଥିବା ସାତଗୋଟି ଲୋକ ସଭା ଆସନ ପାଇଁ ବୈଦ୍ୟୁତିକ ଭୋଟିଂ ମେସିନ୍ ଉପଯୋଗ ହୋଇଥିଲା । ଏବଂ ପରେ ପରେ ସମସ୍ତ ରାଜ୍ୟର ବିଧାନ ସଭା ନିର୍ବାଚନ ପାଇଁ ଏହି ବ୍ୟବସ୍ଥା କାର୍ଯ୍ୟକାରୀ ହେଉଅଛି । ୨୦୦୪ ମସିହାର ସାଧାରଣ ନିର୍ବାଚନରେ ସମସ୍ତ ଲୋକସଭା ପାଇଁ ମତଦାନ ବୈଦ୍ୟୁତିକ ଭୋଟିଂ ମେସିନ୍ ଦ୍ବାରା କରାଯାଇଥିଲା ।



ଭୋଟିଂ ମେସିନ୍ ଚିତ୍ର

ସିଲ୍ ହୋଇଥିବା ଭୋଟ୍‌ବାକ୍ସ ଅଥବା ଭୋଟିଂ ମେସିନ୍‌କୁ କଡ଼ା ନିରାପତ୍ତା ମଧ୍ୟରେ ମତ ଗଣନା କେନ୍ଦ୍ରକୁ ନିଆଯାଏ । ରିଟର୍ଣ୍ଣିଙ୍ଗ୍ ଅଫିସର ପ୍ରାର୍ଥୀ କିମ୍ବା ତାଙ୍କ ପ୍ରତିନିଧିଙ୍କ ଉପସ୍ଥିତିରେ ଉକ୍ତ ମତଗଣନା କାର୍ଯ୍ୟ ସମ୍ପାଦନ କରନ୍ତି । ଏକ ନିର୍ଦ୍ଦିଷ୍ଟ ମତଦାତାଙ୍କ ମତ ବୈଧ କି ନୁହେଁ ତାହା ରିଟର୍ଣ୍ଣିଙ୍ଗ୍ ଅଫିସର ବିଚାର କରନ୍ତି । ମତ ଗଣନା ସରିବାପରେ ସର୍ବାଧିକ ମତ ପାଇଥିବା ପ୍ରାର୍ଥୀଙ୍କୁ ବିଜୟୀ ଘୋଷଣା କରାଯାଏ । ଉକ୍ତ କାର୍ଯ୍ୟ ନିର୍ବାଚନ ଅଧିକାରୀ କରିଥାନ୍ତି ।

ପୁନଃ ମତଦାନ : ନିର୍ବାଚନ ସମୟରେ ଯଦି ଅସାମାଜିକ ବ୍ୟକ୍ତିମାନେ ନିର୍ବାଚନ କାର୍ଯ୍ୟରେ ପ୍ରତିବନ୍ଧକ ସୃଷ୍ଟି କରନ୍ତି ତେବେ ସେଠାରେ ନିର୍ବାଚନ ଅଧିକ ଘୋଷଣା କରିଯିବା ସଙ୍ଗେ ସଙ୍ଗେ ପୁନଃ ମତଦାନ ପାଇଁ ତାରିଖ ଘୋଷଣା କରାଯାଏ । ସମଗ୍ର ନିର୍ବାଚନ ମଣ୍ଡଳୀରେ ପୁନଃ ମତଦାନ ହେବ କି ସମ୍ପୂର୍ଣ୍ଣ ମତଦାନ କେନ୍ଦ୍ରରେ କେବଳ ପୁନଃ ମତଦାନ ହେବ ତାହା ନିର୍ବାଚନ ଆୟୁକ୍ତ ସ୍ଥିର କରନ୍ତି ।

ନିର୍ବାଚନକୁ ସୁଗିତ ଘୋଷଣା କରିବା : ଯଦି ଗୋଟିଏ ସ୍ବାକୃତ ରାଜନୈତିକ ଦଳର ପ୍ରାର୍ଥୀ ମନୋନୟନ ପତ୍ର ଦାଖଲ କରିବା ଶେଷ ଦିନ କିମ୍ବା ନିର୍ବାଚନ ଅନୁଷ୍ଠିତ ହେବା ପୂର୍ବରୁ ମୃତ୍ୟୁ ମୁଖରେ ପଡ଼େ, ତେବେ ନିର୍ବାଚନ ଆୟୁକ୍ତ ଉକ୍ତ ନିର୍ବାଚନକୁ ସୁଗିତ ରଖି ପାରିବେ । ଏହା କିନ୍ତୁ ସ୍ଥାୟୀ ସୁଗିତ ନୁହେଁ । ସମସ୍ତ ନିର୍ବାଚନ ପ୍ରକ୍ରିୟା ମନୋନୟନ ପତ୍ର ଦାଖଲ ଠାରୁ ଆରମ୍ଭ କରି ପୁନଃ ସ୍ଥିର କରାଯାଇ ନିର୍ବାଚନ ହୁଏ ।



ବିଷୟ ଭିତ୍ତିକ ପ୍ରଶ୍ନାବଳୀ ୧୮.୨

୧। କିଏ ନିର୍ବାଚନ ପାଇଁ ବିଜ୍ଞପ୍ତି ଜାରି କରନ୍ତି ?

- (କ) ନିର୍ବାଚନ ଆୟୁକ୍ତ
- (ଖ) ରିଟର୍ଣ୍ଣିଙ୍ଗ୍ ଅଫିସର
- (ଗ) ରାଷ୍ଟ୍ରପତି

୨। କେଉଁ ଦିନଟିକୁ ମନୋନୟନ ପତ୍ର ଦାଖଲ କରିବାର ଶେଷ ଦିନ ବୋଲି ଧରାଯାଏ ?

- (କ) ଚତୁର୍ଥ ଦିନ

Notes

